

Journée d'information des collégiennes et collégiens

Bachelor Pédagogie curative clinique et éducation spécialisée

PLAN DE LA PRÉSENTATION

1. Présentation du Département de pédagogie spécialisée
2. Le Bachelor en pédagogie curative clinique et éducation spécialisée
3. Le stage préalable
4. Renseignements

Vos questions à la fin

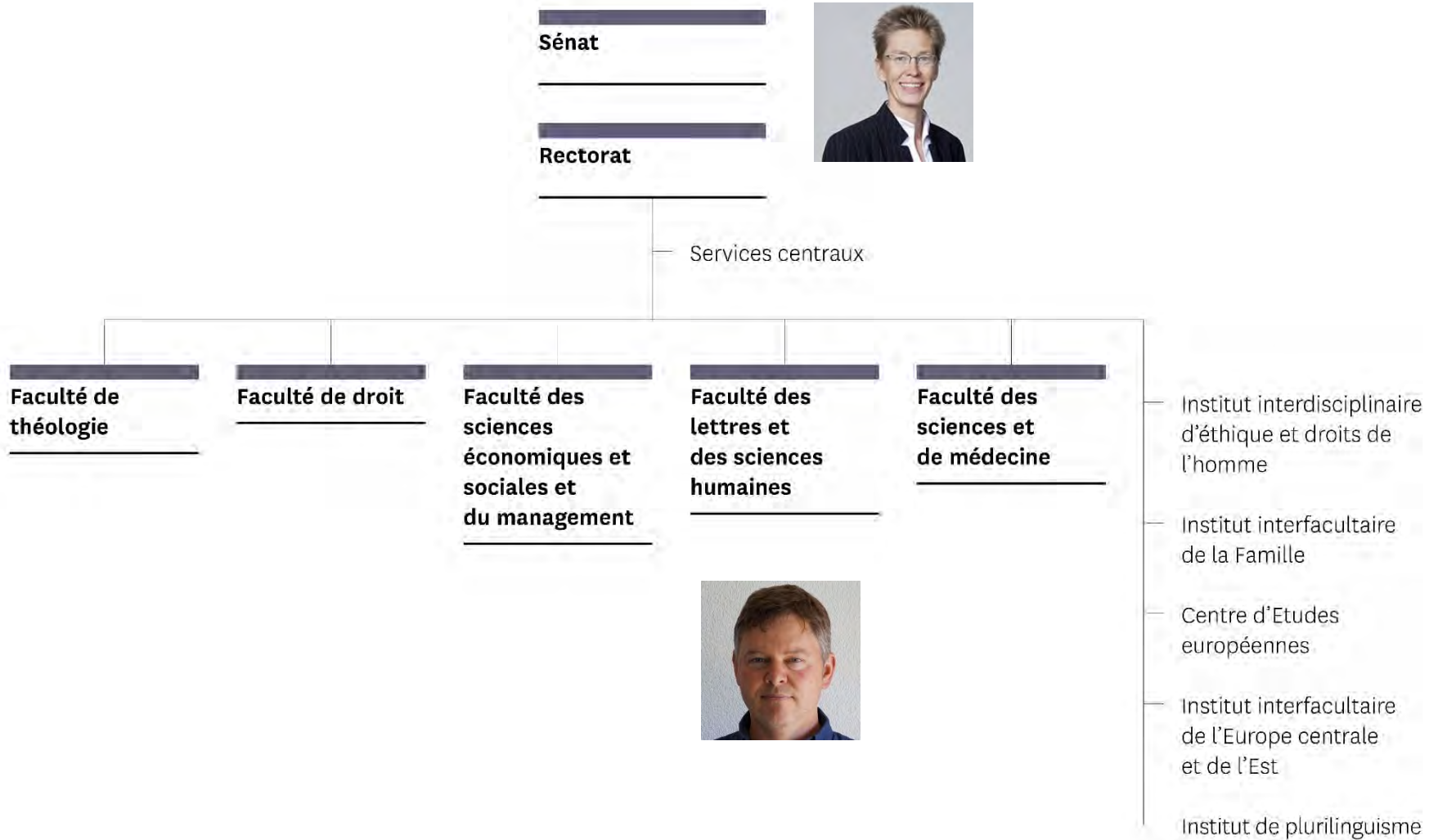
PDF de la présentation disponible sur le site Infodays

1

Qui sommes-nous?

PRÉSENTATION DU DÉPARTEMENT DE PÉDAGOGIE SPÉCIALISÉE (DPS)

Organisation de l'université



Faculté des Lettres et des sciences humaines: Organigramme

Départements



Langues, littératures et plurilinguisme

- Anglais
- Espagnol
- Français
- Germanistik
- Italien
- Philologie classique
- Plurilinguisme et didactique des langues étrangères



Histoire, philosophie, histoire de l'art et musicologie

- Etudes européennes & Slavistique
- Histoire
- Histoire contemporaine
- Histoire de l'art et archéologie
- Musicologie
- Philosophie



Psychologie, sciences sociales et pédagogie

- Pédagogie spécialisée
- Psychologie
- Sciences de l'éducation et de la formation
- Sciences sociales
- Travail social, politiques sociales et développement global



Instituts

Instituts facultaires

- Centre pour le développement de tests et le diagnostic
- Institut de formation à l'enseignement au secondaire
- Institut de littérature générale et comparée
- Institut d'études médiévales
- Institut d'histoire suisse contemporaine
- Institut de pédagogie curative
- Institut du monde antique et byzantin
- Institut fribourgeois d'étude de la Renaissance et de l'époque moderne

Institut interinstitutionnel

- Institut de plurilinguisme

Instituts interfacultaires

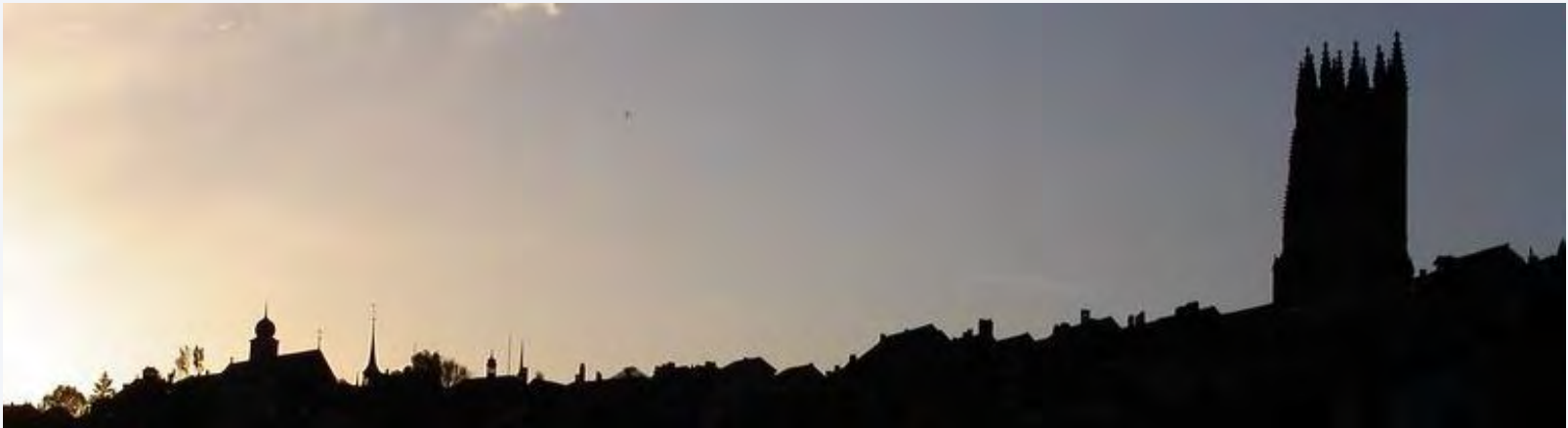
- Centre de didactique universitaire
- Centre d'études européennes
- Centre suisse Islam et Société
- Institut de l'Europe centrale et orientale
- Institut de recherche et de conseil dans le domaine de la famille
- Institut interdisciplinaire d'éthique et des droits de l'homme
- Institut Human-IST



<https://www.unifr.ch/lettres/fr/faculte/profil.html>

2. Département de pédagogie spécialisée (DPS)

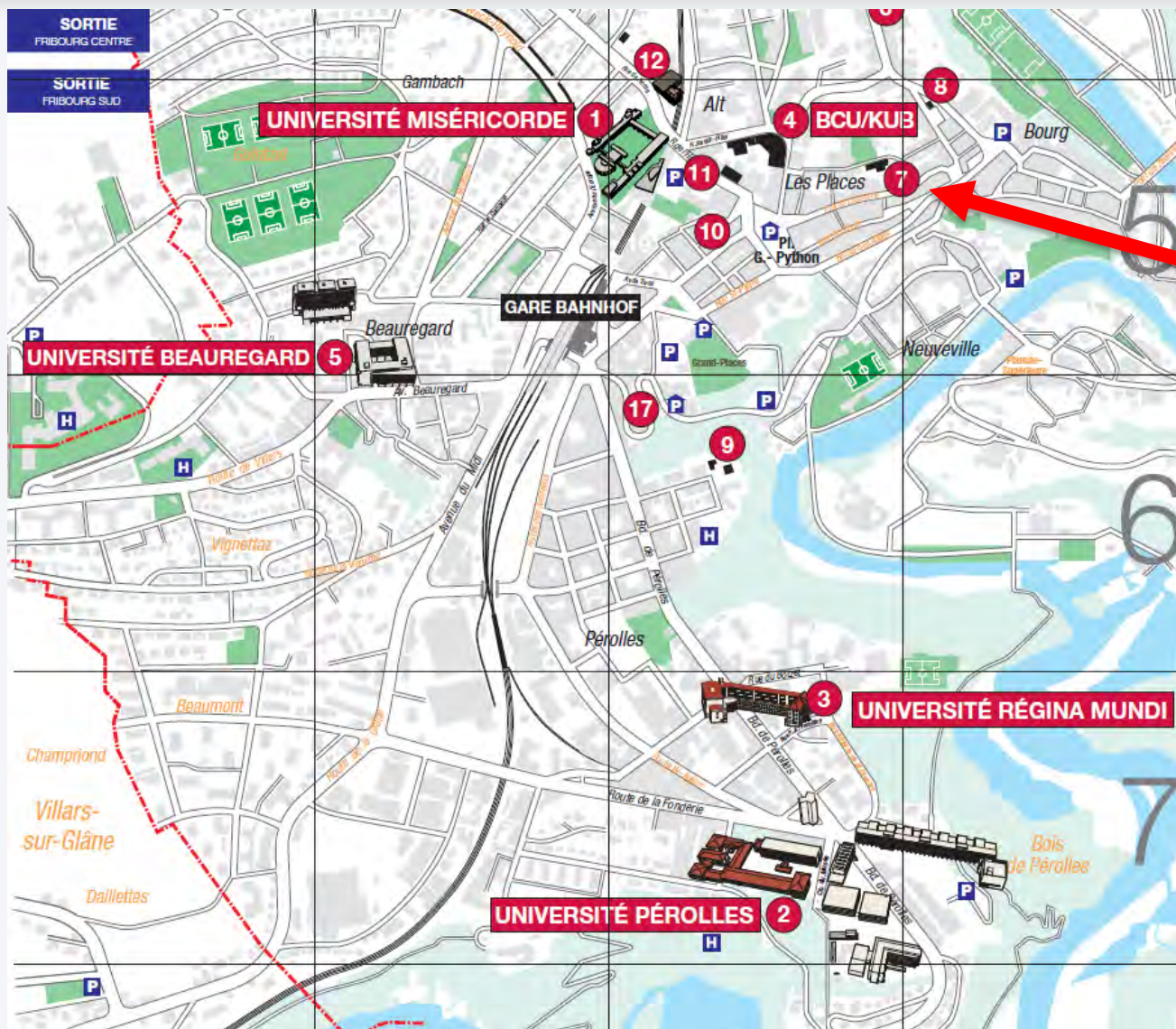
Institut de pédagogie curative (IPC)



Histoire du département...

- La pédagogie curative est enseignée à l'Université de Fribourg depuis 1935
- En 1951, le séminaire devint un institut universitaire autonome
- En 1999, l'ancien institut a été divisé en Département de pédagogie spécialisée et Institut de pédagogie curative
- En 2003: réforme de Bologne

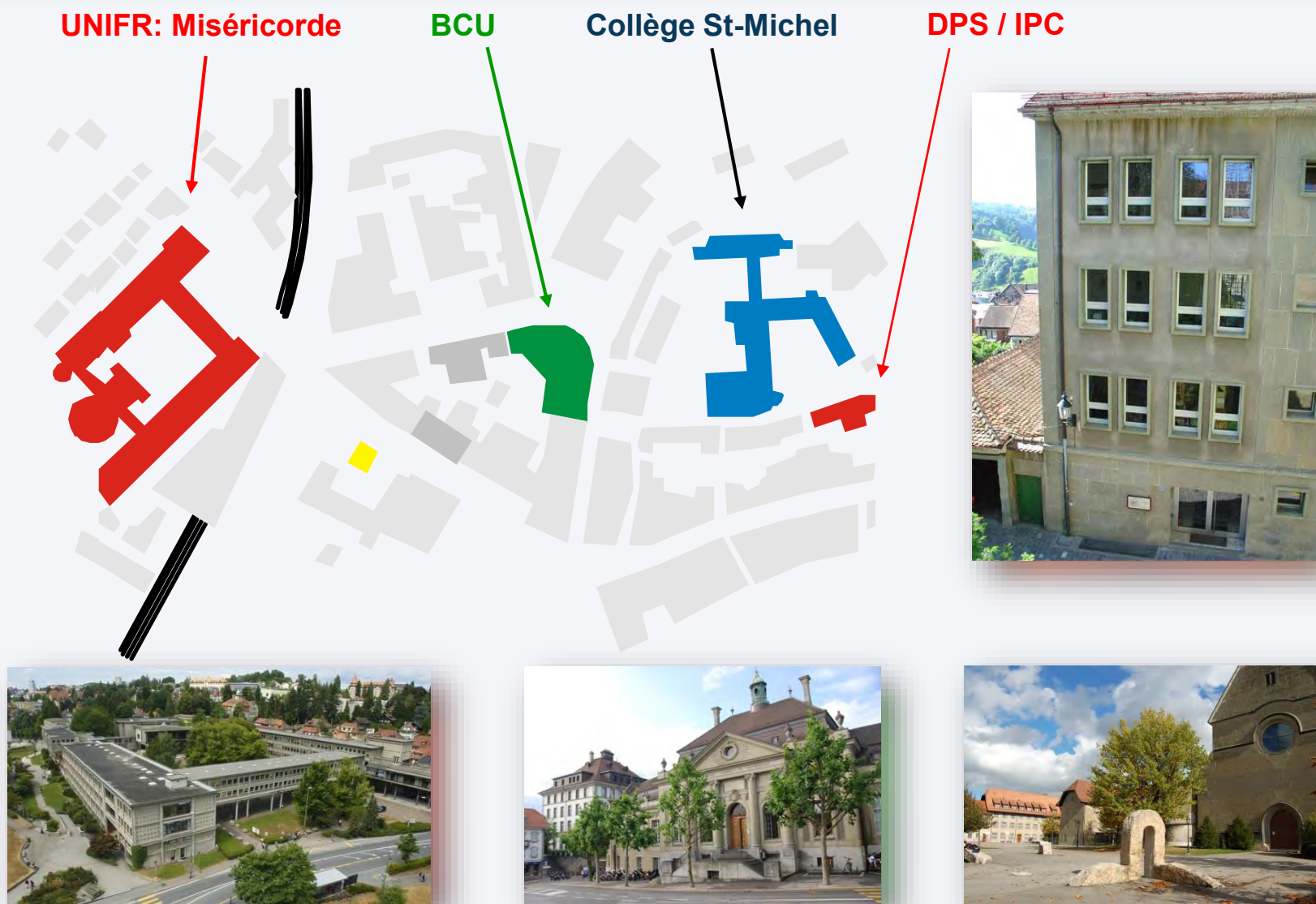
Sites de l'université de Fribourg



Département de
Pédagogie spécialisée

Plans des sites:
[https://www.unifr.ch/
map/fr/plans/st-
pierre-canisius.html](https://www.unifr.ch/map/fr/plans/st-pierre-canisius.html)

Département de Pédagogie spécialisée



Les formations en pédagogie spécialisée



Président du
Département



Directeur de
l'Institut



MA (fr/all)

Pédagogie spécialisée

Orientation recherche et développement



MA (fr/all)

Pédagogie spécialisée:

Orientation enseignement spécialisé

BA
Pédagogie curative
clinique (fr/all)

BA
Logopédie (all)



<https://www.unifr.ch/spedu/fr/departement/equipe/>

Quelle formation pour quelle profession ?

BA
Pédagogie curative clinique et éducation spécialisée

Éducateur-trice spécialisé-e

Accompagnement des publics présentant des limitations **tout au long de la vie**

MA
Enseignement spécialisé

Enseignant-e spécialisé-e

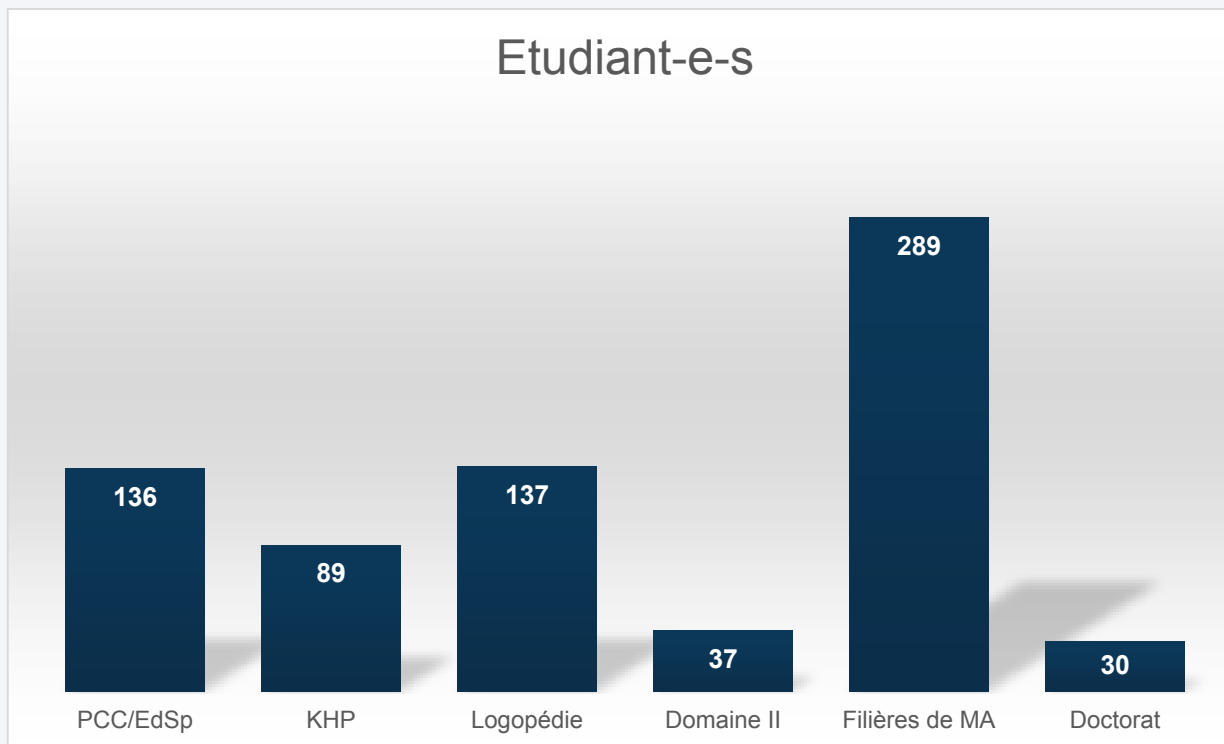
Accompagnement des publics présentant des limitations **dans le cadre scolaire**

MA
Pédagogie spécialisée

Chercheur-euse en pédagogie spécialisée,
responsable pédagogique

ÉTUDIANT·ES EN CHIFFRES

Département de pédagogie spécialisée (DPS): **718 étudiant-e-s**
Chiffres selon rapport annuel DPS 2022



Etudiant-e-s 2023-2024

N = **66 inscriptions**

2

*La formation, ses contenus
et ses objectifs*

LE BACHELOR EN PÉDAGOGIE CURATIVE CLINIQUE ET ÉDUCATION SPÉCIALISÉE

La pédagogie spécialisée : qu'est-ce-que c'est ?

La pédagogie spécialisée constitue aussi bien une **discipline scientifique** qu'un domaine **professionnel (dimension pratique)**.

=Terme générique qui désigne « la théorie et la pratique de l'éducation, de la formation et du suivi des personnes ayant des besoins [éducatifs] particuliers » (Secrétariat suisse de pédagogie curative et spécialisée, 2000).

→ Que les **personnes** de tout âge ayant **des besoins particuliers** (de quelque type et degré que ce soit) bénéficient d'une **éducation**, d'une **formation** et de **soins** adaptés aux **besoins individuels**

Objectif: meilleure intégration et participation sociale possibles de ces publics dans la société

■ Finalité

- Acquérir des connaissances approfondies dans le champ de la pédagogie spécialisée
- Devenir des praticien·ne·s réflexif·ve·s
- Capables de répondre aux besoins complexes et multiples des personnes que vous accompagnerez
- Et capables de mettre en place des interventions efficaces, basées sur des pratiques fondées sur des données probantes (« evidence-based practices »)

■ Focus:

- Domaine de la déficience intellectuelle
- Approche couvrant tous les âges de la vie
- Inclusion

Bachelor PCC/EdSp

- **Titre académique décerné**

Bachelor of Arts en pédagogie curative clinique et éducation spécialisée

- **Double qualification**

- Cursus universitaire **professionnalisant**

=> Responsabilité

⇒ Engagement important

- Accès aux études de **Master** en pédagogie spécialisée

- Accès aux études de **Doctorat**

Le cursus est articulé autour de trois axes principaux :





Caractéristiques
publics besoins
complexes

- DI, TSA, troubles apprentissage, psychiques, vulnérabilités sociales, ...

Evolution besoins
tout au long de la
vie

- Petite enfance -> fin de vie

Domaines du
développement

- Santé, cognition, motricité, communication, ...

Approches
disciplines voisines

- Philosophie, anthropologie, sociologie, droit, médecine, ...

Inclusion



Devenir
chercheuse-
chercheur

- Recherche de littérature, analyses de résultats, rédaction scientifique, ...

Développer des
compétences
méthodologiques

- Méthodes de recherches empiriques, méthodes statistiques, ...



Savoir-faire

- Projet pédagogique, observation, évaluation, travail en équipe, entretiens, ...

Savoir-être

- Réflexion critique, partenariat, gestion du stress, curiosité scientifique, ...

- **Débouchés professionnels (exemples):**

- Éducatrices et éducateurs spécialisés dans des groupes éducatifs, des groupes de vie ou en milieu ouvert pour enfants, adolescents ou jeunes adultes
- Éducatrices et éducateurs dans des services de soutien aux familles ou des services de protection de l'enfance et de la jeunesse
- Éducatrices et éducateurs dans des groupes de vie institutionnels, des structures d'hébergement, des structures de formation continue, des services d'insertion ou des structures socioprofessionnelles pour personnes adultes
- Responsables pédagogiques dans les institutions éducatives spécialisées



Service éducatif itinérant
Früherziehungsdienst
sei-fribourg | fed-freiburg



Les
BUISSONNETS
Fondation - Stiftung

**formation
théorique**

(1^{re} - 2^e - 3^e)

stage préalable (9 mois)

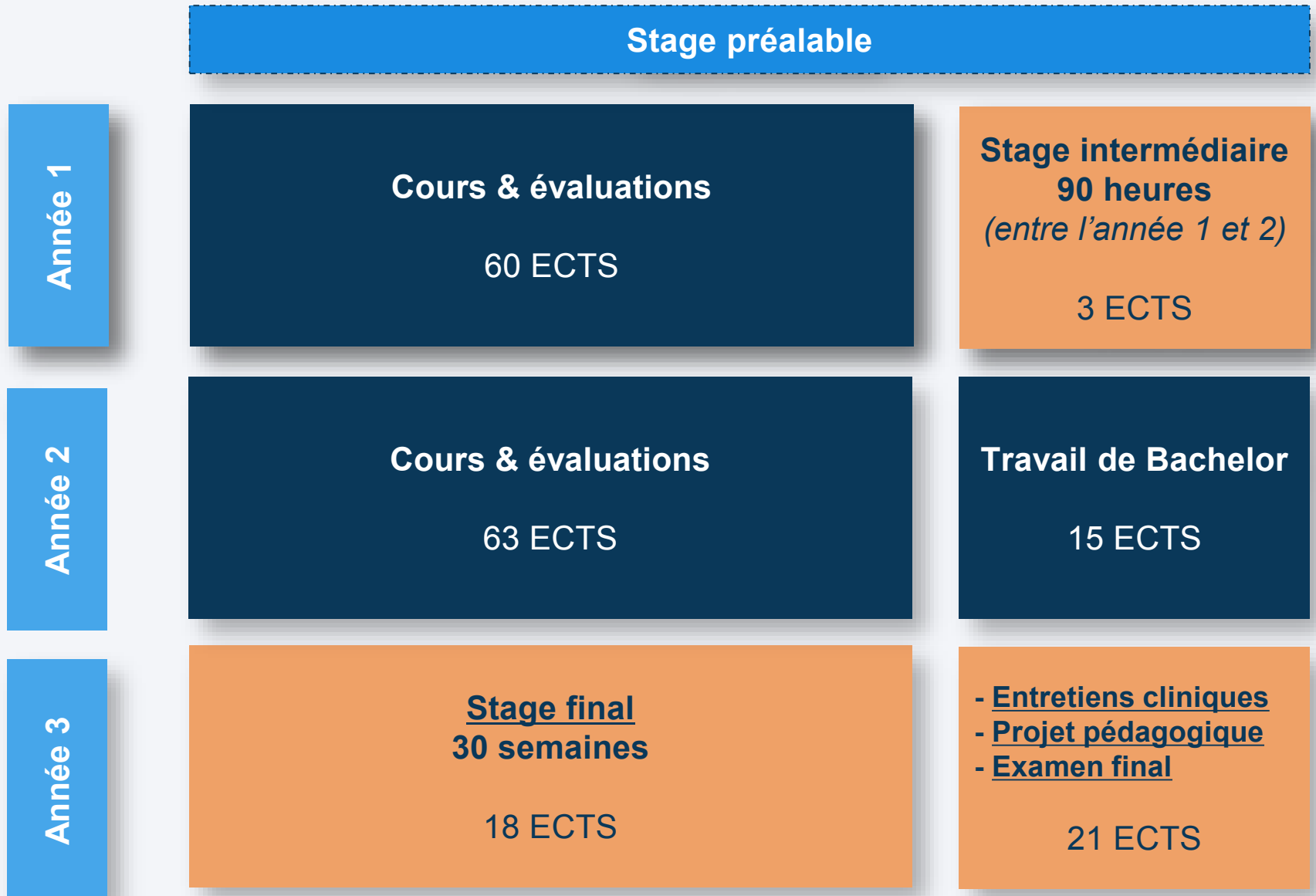
**formation
pratique**

stage intermédiaire (1^{re})
stage final (3^e)

3 ans à temps plein

180 ECTS

Bachelor PCC/EdSp



BA-PCC/EdSp: Les unités d'enseignement (UE)

1^{re} année

63 ECTS + 3ECTS*

- Pédagogie spécialisée I
- Pédagogie spécialisée différentielle
- Inclusion et participation
- Sociétés et différences
- Développement
- Psychopathologie
- Philosophie de l'éducation
- Langage et communication
- Statistiques I et II
- Introduction au travail scientifique
- Observation et évaluation
- Expériences professionnelles
- Sexualité et institutions
- Entretiens et travail en équipe
- ***Stage intermédiaire**

2^e année

60 ECTS + 15 ECTS*

- Pédagogie spécialisée II
- Éducation précoce spécialisée
- Adultes
- Neuropsychologie appliquée de l'adulte / de l'enfant
- Neurologie et handicaps
- Protection de l'enfance et de la jeunesse
- Notions de droit et de psychopharmacologie
- Interventions cognitives
- Polyhandicap
- Spectre de l'autisme
- Agressivité et violence
- Milieux défavorisés I et II
- Situations cliniques familiales
- Approfondissements (2/5 à choix)
- Méthodologie de l'intervention en pédagogie spécialisée
- ***Travail de Bachelor**

3^e année

39 ECTS

- **Stage final**
- Auto-observation en milieu clinique
- Pratique du projet pédagogique et examen final

BA-PCC/EdSp: Horaires 1^{ère} année

Horaire pour l'année académique 2023/2024

Bachelor of Arts en pédagogie spécialisée: Pédagogie curative clinique et éducation spécialisée

(NOM = cours régulier - Nom = cours irrégulier), les horaires détaillés et les salles se trouvent sur <https://www3.unifr.ch/timetable/fr>

1^{er} semestre
Automne 2023

	LU	MA	ME	JE	VE
8 - 9 9 - 10	L22.00565 STRACCIA Statistiques I et II	L22.00091 ROMAILLER / SAVOY RUFFIEUX Psychopathologie		L22.00724 Coquoz Sexualité et institutions	
10 - 11	L22.00002 PETITPIERRE Pédagogie spécialisée I	L22.00830 RUFFIEUX / CARON / DIACQUENOD/BARRAS	L22.00071 FONTANA-LANA Observation et évaluation	L22.00724 Coquoz Sexualité et institutions	
11 - 12		Introduction au travail scientifique			
12 - 13					
13 - 14 14 - 15	L22.00175 GREMION Expériences professionnelles		L22.00560 CHÂTEL Sociétés et différences	L22.01122 CARON Pédagogie spécialisée différentielle	
15 - 16 16 - 17	L22.00826 SCHUMACHER Philosophie de l'éducation		L22.00022 SIEBER Développement		
17 - 18 18 - 19					

2^{ème} semestre
Printemps 2024

	LU	MA	ME	JE	VE
8 - 9 9 - 10	L22.00565 STRACCIA Statistiques I et II	L22.00091 ROMAILLER / SAVOY RUFFIEUX Psychopathologie			L22.00695 Salamin /Quartenoud Entretiens et travail en équipe
10 - 11	L22.00002 PETITPIERRE Pédagogie spécialisée I	L22.00071 FONTANA-LANA Observation et évaluation			L22.00695 Salamin /Quartenoud Entretiens et travail en équipe
11 - 12					
12 - 13					
13 - 14 14 - 15			L22.00560 CHÂTEL Sociétés et différences	L22.01121 SCIBOZ Inclusion et participation	L22.00695 Salamin /Quartenoud Entretiens et travail en équipe
15 - 16 16 - 17			L22.00022 SIEBER Développement	L22.00679 ERARD Langage et communication	L22.00695 Salamin /Quartenoud Entretiens et travail en équipe
17 - 18 18 - 19					

L22.00560 Châtel: Sociétés et différences Ve 23.2.2024 (8:15-17:00)

Fribourg, le 02.08.2023 / MPI

<https://www.unifr.ch/spedu/fr/etudes/horaires-des-cours.html>

BA-PCC/EdSp: Horaires 2^{ème} année

Horaires pour l'année acad émique 202 3/20 24

Bachelor of Arts en pédagogie spécialisée: Pédagogie curative clinique et éducation spécialisée

(NOM = cours régulier - Nom = cours irrégulier), les horaires détaillés et les salles se trouvent sur <https://www3.unifr.ch/timetable/fr>

3^{ème} semestre
Automne 2023

	LU	MA	ME	JE	VE
8 - 9 9 - 10			L22.00725 Torrent/Dessimoz Protection de l'enfance et de la jeunesse		L22.00262 Gomes de Oliveira Situations cliniques familiales
10 -11 11 - 12	L22.00722 Bugnon Notion de droit et de psychopharmacologie	L22.00587 FONTANA-LANA Adultes	L22.00725 Torrent/Dessimoz Protection de l'enfance et de la jeunesse	L22.00003 PETITPIERRE Pédagogie spécialisée II	L22.00262 Gomes de Oliveira Situations cliniques familiales
13 - 14 14 - 15	L22.00711 BRÜLHART Agressivité et violence	L22.00139 GAZARETH Milieux défavorisés I		L22.00020 DIND Polyhandicap	L22.00262 Gomes de Oliveira Situations cliniques familiales
15 - 16 16 - 17	L22.000836 DIND / CARON Méthodologie de l'intervention en pédagogie spécialisée	L22.00824 RUFFIEUX Neuropsychologie appliquée de l'enfant		L22.00598 FONTANA-LANA Interventions cognitives	L22.00262 Gomes de Oliveira Situations cliniques familiales
17 - 18 18 - 19		L22.00722 Lavenex Notion de droit et de psychopharmacologie			

4^{ème} semestre
Printemps 2024

	LU	MA	ME	JE	VE
8 - 9 9 - 10		L22.00758 Rhyn Barras/Dind Approfondissements	L22.00723 QUARTENOUD Spectre de l'autisme		L22.00262 Gomes de Oliveira Situations cliniques familiales
10 - 11 11 - 12		L22.00758 Rhyn Barras/Dind Approfondissements		L22.00758 Caron Approfondissements	L22.00262 Gomes de Oliveira Situations cliniques familiales
12 - 13					
13 - 14 14 - 15	L22.00823 Genetti Neuropsychologie appliquée de l'adulte	L22.00587 Waeber Adultes L22.00758 Gajardo Approfondissements	L22.000836 DIND/CARON Méthodologie de l'intervention en pédagogie spécialisée	L22.00020 DIND Polyhandicap	L22.00262 Gomes de Oliveira Situations cliniques familiales
15 - 16 16 - 17	L22.00823 Genetti Neuropsychologie appliquée de l'adulte	L22.00587 Waeber Adultes L22.00758 Gajardo Approfondissements	L22.00734 POLONI Neurologie et handicaps	L22.00598 FONTANA-LANA Interventions cognitives	L22.00262 Gomes de Oliveira Situations cliniques familiales
17 - 18 18 - 19					

L22.00726 Mainardi Crohas: Milieux défavorisés II - voir www3.unifr.ch/timetable

L22.00825 Gremion / Lütolf: Education précoce spécialisée - voir www3.unifr.ch/timetable

L22.00758 Constantinidès : Approfondissements - www3.unifr.ch/timetable

Fribourg, le 15.05.2023 / TB

<https://www.unifr.ch/spedu/fr/etudes/horaires-des-cours.html>

Equipe PCC/EdSp

- **Prof. Dr Nicolas Ruffieux**
Bureau 124
026 300 77 23
nicolas.ruffieux@unifr.ch



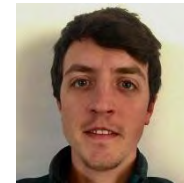
- **Valérie Caron, PhD**
Bureau 126
026 300 77 06
valerie.caron@unifr.ch



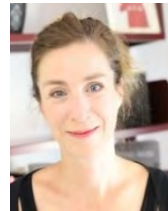
- **Juliane Dind, PhD**
Bureau 103
026 300 77 04
Juliane.dind@unifr.ch



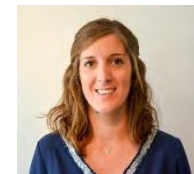
- **Alessio Barras, MA**
Bureau 37
026 300 77 18
Alessio.barras@unifr.ch



- **Nathalie Quartenoud, MA**
Bureau 126
026 300 77 40
nathalie.quartenoudmacherel@unifr.ch



- **Cindy Diacquenod, MA**
Bureau 07
026 300 77 17
cindy.diacquenod@unifr.ch



3

*Une expérience professionnelle dans le milieu
de la pédagogie spécialisée avant de
commencer les études*

LE STAGE PRÉALABLE

Stage préalable

Objectifs du stage préalable :

- Le stage préalable aux études doit donner un **aperçu de la pratique** et fournir des informations en ce qui concerne les **aptitudes professionnelles** et les **intérêts** des candidat-e-s aux études.
- Les futur-e-s étudiant-e-s doivent avoir l'occasion de vérifier que le contact quotidien avec des **personnes présentant des besoins éducatifs particuliers (déficience intellectuelle, autisme, trouble moteur, etc.)** leur convient et d'établir dans quelle mesure ils/elles sont capables de s'engager durablement dans ce type d'activités.

Stage préalable

<https://www3.unifr.ch/spedu/fr/etudes/bachelor.html>

Bachelor en pédagogie curative clinique et éducation spécialisée (BA PCC)

Bénéficiant d'une double tradition humaniste et scientifique, ce programme de Bachelor est un cursus universitaire professionnalisant permettant d'acquérir des connaissances approfondies dans le champ de la pédagogie spécialisée. Cette formation propose une réflexion scientifique et critique sur les défis actuels de la pédagogie spécialisée, les différents courants théoriques, les handicaps et leurs étiologies, les troubles de développement et leurs origines, les structures éducatives, les méthodes d'intervention et les contextes de vie. Dans le cadre de ce programme, les étudiant-e-s développeront des compétences en matière d'éducation, de conseil et de soutien dans des milieux de vie sociaux et familiaux. Analyser des situations éducatives, mettre en place de projets pédagogiques, travailler en réseau : ces aspects essentiels du métier d'éducateur-trice spécialisé-e constitueront les fils rouges de la formation.

Pour accéder à ce programme, une expérience pratique préalable de neuf mois (stage préalable) dans le domaine de la pédagogie spécialisée est exigée.



Dépôt de la demande d'admission **avant le 30 avril** sur INSCRUNI.

Conditions d'admission, plans d'études, règlements et informations complémentaires

Conditions d'admission spécifiques

- ↓ [Lignes directrices pour le stage préalable](#)
- ↓ [Formulaire pour la reconnaissance du stage préalable](#)

Règlement et plans d'études

- ↓ [Plan d'études du Bachelor en pédagogie curative clinique et éducation spécialisée \(dès 2018\)](#)
- ↓ [Plan d'études du Bachelor en pédagogie curative clinique et éducation spécialisée \(dès 2017\)](#)
- ↓ [Règlement du 14 novembre 2016 relatif aux programmes d'études en pédagogie spécialisée](#)
- ↓ [Règlement du 27 septembre 2016 relatif aux modalités d'évaluation en pédagogie spécialisée](#)



Stage préalable

Les **11 critères** suivants doivent être respectés afin que le stage préalable aux études en pédagogie curative clinique et éducation spécialisée soit reconnu :

- a) Le stage doit être accompli dans des institutions/services socio-éducatifs offrant des prestations d'accompagnement pédagogique à des enfants/adolescents/adultes présentant des besoins spécifiques (handicap, difficultés d'adaptation). Au regard des contenus de la formation dispensée par le Département de pédagogie spécialisée de l'Université de Fribourg, une expérience dans le champ de la déficience intellectuelle reste recommandée ;
- b) Les institutions doivent être **reconnues par l'AI - OFAS** ou **par le Canton** (en Suisse) ou **par l'État** (à l'étranger) ;
- c) Pour le stage effectué par les étudiant-e-s de nationalité suisse dans une institution étrangère, une **demande écrite** d'acceptation de ce dernier doit être faite et approuvée par le Département avant le début de celui-ci ;
- d) Les stages dans des homes médicalisés, des maisons pour personnes âgées ou des hôpitaux psychiatriques **ne sont pas reconnus** ;
- e) Les détenteurs-trices d'un diplôme d'enseignement, désirant étudier la pédagogie curative clinique et éducation spécialisée peuvent remplacer le stage dans une institution par **une année d'enseignement** dans une école primaire et avoir ainsi accès au programme d'études de pédagogie curative clinique et éducation spécialisée ;

Stage préalable

- f) Les candidat(e)s doivent se soumettre à des **horaires réguliers** quant aux heures et aux jours de travail effectués chaque semaine, dans le cadre d'un engagement à 100% ;
- g) La durée minimale du stage est fixée à **36 semaines complètes** de travail, vacances non comprises. Il doit être terminé, au plus tard, mi-septembre;
- h) La prise en considération des **camps de vacances** organisés par l'institution est fixée à **trois semaines au maximum**. Le travail de nuit réalisé en compensation des heures de travail ordinaires ne devrait pas excéder **deux nuits par semaine**. Les heures de surveillance durant le «temps libre» effectuées dans le cadre du mandat de travail sont considérées comme des heures ordinaires ;
- i) Le stage préalable aux études ne peut pas être effectué dans plus de **deux institutions différentes** ;
- j) Le/la responsable du stage doit avoir une formation en pédagogie spécialisée (ou une formation considérée comme équivalente par le Département de pédagogie spécialisée). Les structures de l'institution doivent permettre une collaboration suivie entre le/la responsable du stage et le/la stagiaire, ainsi qu'un encadrement permanent ou une supervision régulière ;
- k) Le Département délivre un **formulaire** qui permet de certifier que le stage préalable a bien été accompli. Le/la candidat-e doit répondre aux questions posées de manière **exacte et exhaustive**.

Stage préalable

Reconnaissance du stage préalable

Ce formulaire permet de vérifier si les conditions du stage préalable sont remplies. Si vous faites votre stage dans deux institutions différentes, veuillez remplir un formulaire par institution. Nous vous prions de remettre ce formulaire aux responsables au début du stage.

Les enseignants et enseignantes qui ont travaillé dans une école primaire ne doivent pas répondre aux chiffres 3a– 3b– 3c–4c– 5a– 5b, mais doivent envoyer des attestations mentionnant la durée et le pourcentage du temps d'enseignement.

1a) Nom, prénom et adresse de l'étudiant-e intéressé-e :

1b) Formation antérieure :

Maturité

Diplôme d'enseignement

Autre :

Pédagogie curative clinique et éducation spécialisée

1c) Programme d'études souhaité :

2a) Nom de l'institution :

Adresse :

Tél. :

2b) Reconnaissance de l'institution par :

OFAS

état/canton (CH)

autre :

2c) Précisions concernant le secteur (ex. : classe spéciale, atelier d'occupation, internat, etc.) :

3a) Courte description des caractéristiques des personnes prises en charge durant le stage :

3b) Description des tâches accomplies durant le stage. Ex. : prise en charge dans le domaine du développement cognitif, psychoaffectif, socio-relational, perceptivo-moteur et/ou apprentissage de l'autonomie pratique (alimentation, déplacement, propreté, habillement, etc.) :

L'étudiant-e doit impérativement envoyer le formulaire du stage préalable dûment complété et signé avec sa demande d'admission jusqu'au 30 avril avant le début des études, même si le stage n'est pas encore fini.

Stage préalable

<http://www.guidesocial.ch/>

GSR
Guide Social Romand

Réalisé par l' **ARTIAS**
avec les cantons romands

Le site d'information sociale

Ce site informe sur les lois, les procédures et les institutions pouvant répondre à des problèmes rencontrés dans la vie quotidienne. Il s'adresse aux professionnel-le-s de l'action sociale mais aussi à toute personne travaillant dans un domaine en lien avec le social. Il contient une base de données de la législation sociale fédérale, des législations sociales cantonales et des adresses d'institutions.

Consulter le droit suisse
 CHERCHER
RECHERCHE AVANCÉE

Consulter le droit cantonal
 CHERCHER
RECHERCHE AVANCÉE

Consulter les adresses utiles
 CHERCHER
RECHERCHE AVANCÉE

Quoi de neuf ? Contenu & avertissement Le GSR... c'est qui ? Liens utiles

bleu-vert communication

4

Pour en savoir plus...

RENSEIGNEMENTS

Site internet du département de pédagogie spécialisée

<http://www.unifr.ch/spedu/>

Faculté des lettres et des sciences humaines > Pédagogie spécialisée

FR | DE MENU

UNI FR UNIVERSITÉ DE FRIBOURG UNIVERSITÄT FREIBURG

Département de pédagogie spécialisée

Accueil Agenda Département Études Recherche Institut

Des diplômes reconnus dans toute la Suisse

Les programmes d'études professionnalisants du domaine pédagogie spécialisée forment aux métiers éducatifs en lien avec le handicap.

Découvrir les programmes d'études →

Pédagogie spécialisée

Étudier la pédagogie spécialisée, c'est se former aux techniques d'intervention auprès de personnes présentant des incapacités physiques, intellectuelles et/ou psychiques ou des troubles du comportement. Le but principal est d'améliorer l'intégration de ces publics dans les milieux sociaux et scolaires.

Profil →

Études

La formation en pédagogie spécialisée repose sur trois axes indissociables :

- la construction d'un système de valeurs personnelles qui entre en résonance avec les droits de tout être humain,
- l'acquisition d'un bagage théorique de niveau universitaire et
- l'apprentissage de compétences pratiques permettant de s'intégrer dans diverses situations éducatives.

En savoir plus →

Institut de pédagogie curative

L'Institut de pédagogie curative (IPC) est rattaché au Département de pédagogie spécialisée. Il assure des missions de recherche et publie la *Vierteljahresschrift für Heilpädagogik und ihre Nachbargebiete (VHN)*.

Il propose également différents services à la cité par le biais du **Service scolaire régional** qui met à la disposition des communes germanophones du canton de Fribourg des logopédistes, des psychologues scolaires et des psychomotricien·nes.

En savoir plus →

Prix d'excellence HPZ 2019

Le prix honore la meilleure thèse de doctorat dans le domaine de la pédagogie spécialisée ou d'une discipline voisine déposée et soutenue avec succès dans une université suisse. La somme allouée pour le prix est de CHF 5000.

Règlement

En savoir plus →

Agenda

04 DEC Regards croisés sur l'engagement dans l'accompagnement d'un proche fragilisé

Tous les événements →

Liens utiles

- GESTENS →
- Moodle →
- Service scolaire régional →
- Contact →

Délai d'inscription

30 avril

www.unifr.ch/admission

www.unifr.ch/spedu

Conseiller aux études: M. Arnaud Maret– arnaud.maret@unifr.ch

+41 (0)26 300 77 05



Département de pédagogie spécialisée
Université de Fribourg
Rue St-Pierre-Canisius 21
CH-1700 Fribourg

Bachelor en Pédagogie Spécialisée: Formation professionnalisante sur 3 ans

Variété de
débouchés
professionnels
rapides

Accès à
formation
niveau master

Formation
théorique et
pratique

Stage
préalable=
Condition
d'admission
au programme

Admission 30
avril 2023
pour débiter
en septembre
2023

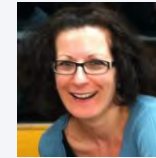
A qui s'adresser pour quoi?

- Site internet du Département: <https://www.unifr.ch/spedu/fr/>

- Conseiller aux études: Arnaud Maret



- Inscriptions aux cours/examens: Maria Ciarmoli



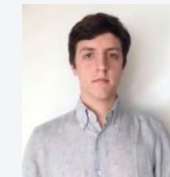
- Organisation du Bachelor en PCC/EdSp: Nicolas Ruffieux



- Organisation stage final et auto-observation en milieu clinique: Nathalie Quartenoud



- Organisation stage intermédiaire: Alessio Barras



- Travaux de Bachelor: Cindy Diacquenod



<https://www.unifr.ch/spedu/fr/departement/equipe/>



VOS QUESTIONS